

# Maritime arktiske udfordringer

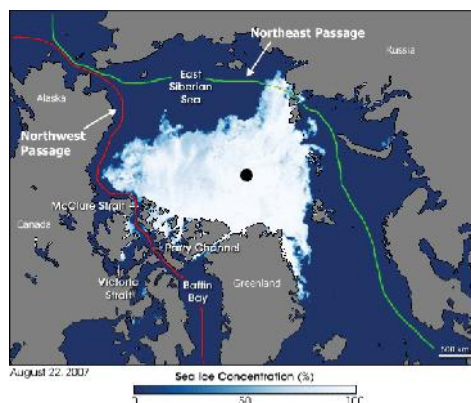
Ved det seneste møde i FN's maritime organisation her i 2010 satte Danmark og Søfartsstyrelsen sig i førersædet for at skabe mere sikker sejlads i de arktiske farvande. Søfartsstyrelsen peger således på, at følgende forebyggende indsatser er vigtige for at skabe mere sikker sejlads i Arktis:

- Uddannelse og træning af besætningen til sejlads i Arktis
- Skibets konstruktion, så det kan modstå is og kulde
- Skibsudstyr, der kan anvendes under ekstreme forhold
- Overvågning af skibstrafikken
- Parsejlads for krydstogtskibe
- Vejledning og information til skibstrafikken om arktiske forhold

Søfartsstyrelsen regner med, at regelsættet for mere sikker sejlads i Arktis, kaldet *Polarkoden*, vil være færdig i 2011.

Dags dato er der således et endog meget stort internationalt fokus på alle de arktiske egne og farvande, men meget få har et egentligt kendskab til de særlige maritime udfordringer, der kan være under besejling af meget vanskeligt tilgængelige områder i Arktis – uanset skibstype.

Jeg har selv mange års erfaring i at besejle isfyldte farvande i såvel nord som i syd hvilket foranlediger mig til at påpege, at såfremt hidtil ufarbare arktiske farvande muligvis kan blive sejlbare i sommerperioden, samt den forøgede maritime offshore aktivitet i Arktis, kan det næsten ikke undgå at give nogle nye udfordringer for alle de arktiske kyststater og/eller IMO i de kommende år med hensyn til:



## At skabe sikker sejlads for den kommercielle transit skibsfart; fx:

- Internationale sejlruiter hvor søkortene er pålidelige i forhold til radar navigering og terrestrisk navigering
- Internationale sejlruiter hvor farvandet er opmålt forsvarligt
- Internationale sejlruiter hvor overensstemmelsen mellem søkortene på ruten og digitale navigeringssystemer som fx GPS er afprøvet og fundet sikker.
- Teste LRIT (Long-Range Identification and Tracking of Ships) på ruterne

## At skabe en arktisk SAR redningstjeneste (redningstjeneste) der virker effektivt på en hvilken som helst position gennem hele sejlruiten; fx:

- En arktisk SAR redningstjeneste der fungerer effektivt på en hvilken som helst position på hele sejlruiten; uanset nationalitet af nærmeste SAR tjeneste. En ineffektiv arktisk SAR tjeneste (kan skyldes manglende resurser) kan få uoverskuelige konsekvenser for redning af passagerer i skibskatastrofer hvor fx krydstogtskibe er involveret.
- Teste North Atlantic Vessel Indication System (NAVIS) i praksis på ruterne.
- Teste AIS i praksis på ruterne

**At skabe en sundhedstjeneste, der kan håndtere mange evakuerede passagerer fra et krydstogtskib - eller et boreskib - der forliser i arktisk farvand.**

**At skabe en arktisk havmiljø beredskabstjeneste, der virker effektivt på en hvilken som helst position gennem hele sejlruten; fx:**

- Specialskibe og udstyr der hurtigt kan dæmme op for havforurening fra et råolietankskib.
- Specialskibe og udstyr der hurtigt kan dæmme op for havforurening fra et offshore oil drill blow out .
- Specialskibe der kan fjerne den inddæmmede olieforurening.

**At skabe en international formaliseret arktisk kendentmandstjeneste som tilbud til krydstogtskibe og skibe der medbringer en ladning der kan skabe havmiljøforurening ved udslip fra skibet.**

**At skabe internationale træningsfaciliteter – fx moderne simulatorer - for opkvalificering af navigatører, der skal besejle arktiske farvande for første gang.**

-----

#### **Iceguide.dk**

I menu Video på min private none profit hjemmeside iceguide.dk kan du se diverse udsendelser som *Aalborg lokal TV* ved *Produktionsskolen* har optaget med undertegnede.

Udsendelserne indeholder megen visuel materiale fra min besejling af de Arktiske farvande gennem mange år.